

ที่ อด ๐๐๒๓.๒/ว ๗๕๒๓



ศาลากลางจังหวัดอุดรธานี
ถนนอิทธิปัตย์ อด ๔๑๐๐๐

๕ กุมภาพันธ์ ๒๕๖๔

เรื่อง การจัดทำโครงสร้างการแบ่งส่วนราชการ ตามประกาศหลักเกณฑ์ทั่วไปเกี่ยวกับโครงสร้างการแบ่งส่วนราชการ
วิธีการบริหารและการปฏิบัติงานขององค์การบริหารส่วนตำบลและกิจการอันเกี่ยวกับการบริหารงานบุคคล
ในองค์การบริหารส่วนตำบล พ.ศ. ๒๕๖๓

เรียน นายอำเภอ ทุกอำเภอ

อ้างถึง หนังสือจังหวัดอุดรธานี ที่ อด ๐๐๒๓.๒/ว ๗๕๒๓ ลงวันที่ ๑๗ ธันวาคม ๒๕๖๓

สิ่งที่ส่งมาด้วย ๑. แบบรายงานโครงสร้างการแบ่งส่วนราชการ พ.ศ. ๒๕๖๓ จำนวน ๑ ชุด
๒. ร่างประกาศโครงสร้างการแบ่งส่วนราชการ จำนวน ๑ ฉบับ
๓. แนวทางปฏิบัติตามประกาศ ก.อบต.จังหวัดอุดรธานี จำนวน ๑ ชุด

ตามที่จังหวัดได้แจ้งประกาศ ก.อบต.จังหวัดอุดรธานี เรื่อง หลักเกณฑ์ทั่วไปเกี่ยวกับโครงสร้าง
การแบ่งส่วนราชการ วิธีการบริหารและการปฏิบัติงานของพนักงานส่วนตำบล และกิจการอันเกี่ยวกับการบริหารงานบุคคล
ในองค์การบริหารส่วนตำบล (ฉบับที่ ๒) พ.ศ. ๒๕๖๓ และประกาศ ก.อบต.จังหวัดอุดรธานี เรื่อง กำหนดกอง
สำนัก หรือส่วนราชการที่เรียกชื่ออย่างอื่นขององค์การบริหารส่วนตำบล พ.ศ. ๒๕๖๓ เพื่อดำเนินการ
ในส่วนที่เกี่ยวข้อง นั้น

เพื่อให้การดำเนินการตามประกาศดังกล่าวเป็นไปด้วยความเรียบร้อย จึงให้อำเภอแจ้ง
องค์การบริหารส่วนตำบลในพื้นที่ดำเนินการ ดังนี้

๑. กำหนดส่วนราชการหลัก ประกอบด้วย สำนักปลัดองค์การบริหารส่วนตำบล สำนัก/กองคลัง
สำนัก/กองช่าง และหน่วยตรวจสอบภายใน

๒. กำหนดหน่วยตรวจสอบภายในและกำหนดตำแหน่ง นักวิชาการตรวจสอบภายใน
อย่างน้อย ๑ อัตรา โดยมีต้องประเมินปริมาณงาน หน้าที่ความรับผิดชอบหรือตัวชี้วัด

๓. กรณีองค์การบริหารส่วนตำบลที่มีการกำหนดส่วนราชการอื่นไว้ก่อนและไม่ใช่ส่วนราชการหลัก
ตามข้อ ๑ ให้ยังคงกำหนดไว้ต่อไปได้

๔. การขอกำหนดฝ่าย / กลุ่มงาน / งาน ของส่วนราชการที่มีความจำเป็นอื่น สามารถพิจารณา
กำหนดได้ในการดำเนินการครั้งนี้ ตามเงื่อนไขที่ต้องมีจำนวนบุคลากรตามที่กำหนด และชื่อฝ่าย / กลุ่มงาน / งาน
ตามบัญชีโครงสร้างส่วนราชการแนบท้ายประกาศ โดยมีต้องประเมินปริมาณงาน หน้าที่ความรับผิดชอบหรือตัวชี้วัด
และให้สังกัดสำนักปลัดองค์การบริหารส่วนตำบล

/ ๕. ให้จัดส่ง...

๕. ให้จัดส่งแบบรายงานประกอบการดำเนินการ ตามข้อ ๑ ถึง ๔ และร่างประกาศ
โครงสร้างการแบ่งส่วนราชการ ส่ง ก.อบต.จังหวัดอุดรธานี เพื่อพิจารณาให้ความเห็นชอบภายในวันที่
๒๕ กุมภาพันธ์ ๒๕๖๔ รายละเอียดปรากฏตามสิ่งที่ส่งมาด้วย

จึงเรียนมาเพื่อพิจารณาดำเนินการต่อไป

ขอแสดงความนับถือ



(นายวิชัย จันทร์พร)

รองผู้ว่าราชการจังหวัด ปฏิบัติราชการแทน
ผู้ว่าราชการจังหวัดอุดรธานี

สำนักงานส่งเสริมการปกครองท้องถิ่นจังหวัด
กลุ่มงานมาตรฐานการบริหารงานบุคคลส่วนท้องถิ่น
โทร. ๐ ๔๒๒๑ ๑๖๔๖

ตัวอย่าง ที่ ๑

แบบรายงานโครงสร้างการแบ่งส่วนราชการ พ.ศ. ๒๕๖๓

ตามประกาศ ก.อบต.จังหวัดอุดรธานี เรื่อง หลักเกณฑ์ทั่วไปเกี่ยวกับโครงสร้างการแบ่งส่วนราชการ วิธีการบริหาร และการปฏิบัติงาน

ของพนักงานส่วนตำบล และกิจการอันเกี่ยวกับการบริหารงานบุคคลในองค์การบริหารส่วนตำบล (ฉบับที่ ๒) พ.ศ. ๒๕๖๓

และ ประกาศ ก.อบต.จังหวัดอุดรธานี เรื่อง กำหนดกอง สำนัก หรือส่วนราชการที่เรียกชื่ออย่างอื่นขององค์การบริหารส่วนตำบล พ.ศ. ๒๕๖๓

ชื่อเทศบาล	ส่วนราชการเดิม	ส่วนราชการตามประกาศ ก.อบต.จ.ฯ (ฉบับที่ ๒) ปี ๖๓	ตำแหน่งที่กำหนดเพิ่มเติมใหม่	มติ ก.อบต.จ.อุดรธานี	หมายเหตุ
อำเภอ.....	ที่มีอยู่ ก่อน ๑ ต.ค. ๒๕๖๓	มีผล ๑ ต.ค ๒๕๖๓	(อัตรา)		
อบต.....	สำนักปลัด อบต.	สำนักปลัด อบต. (ส่วนราชการหลัก/จำเป็น)			เดิมกำหนดไว้
อ.....	กองคลัง	กองคลัง (ส่วนราชการหลัก/จำเป็น)			เดิมกำหนดไว้
ประเภทสามัญ	กองช่าง	กองช่าง (ส่วนราชการหลัก/จำเป็น)			เดิมกำหนดไว้
	กองสาธารณสุขและสิ่งแวดล้อม	กองสาธารณสุขและสิ่งแวดล้อม (ส่วนราชการจำเป็น)			เดิมกำหนดไว้
		หน่วยตรวจสอบภายใน (กำหนดใหม่) (ส่วนราชการหลัก)	นักวิชาการตรวจสอบภายใน ปก/ชก จำนวน ๑ อัตรา เลขที่ตำแหน่ง (ระบุ)		เดิมไม่ได้กำหนดไว้

ขอรับรองว่าถูกต้อง

(.....)

หัวหน้าสำนักปลัด อบต.

ตัวอย่าง ที่ ๒

แบบรายงานโครงการแบ่งส่วนราชการ พ.ศ. ๒๕๖๓

ตามประกาศ ก.อบต.จังหวัดอุดรธานี เรื่อง หลักเกณฑ์ทั่วไปเกี่ยวกับโครงสร้างการแบ่งส่วนราชการ วิธีการบริหาร และการปฏิบัติงาน

ของพนักงานส่วนตำบล และกิจการอันเกี่ยวกับการบริหารงานบุคคลในองค์การบริหารส่วนตำบล (ฉบับที่ ๒) พ.ศ. ๒๕๖๓

และ ประกาศ ก.อบต.จังหวัดอุดรธานี เรื่อง กำหนดกอง สำนัก หรือส่วนราชการที่เรียกชื่ออย่างอื่นขององค์การบริหารส่วนตำบล พ.ศ. ๒๕๖๓

ชื่อเทศบาล	ส่วนราชการเดิม	ส่วนราชการตามประกาศ ก.อบต.จ.๖ (ฉบับที่ ๒) ปี ๖๓	ตำแหน่งที่กำหนดเพิ่มเติมใหม่	มติ ก.อบต.จ.	หมายเหตุ
อำเภอ	ที่มีอยู่	มีผล ๑ ต.ค ๒๕๖๓	(อัตรา)	อุดรธานี	
อบต.....	ก่อน ๑ ต.ค. ๒๕๖๓	สำนักปลัด อบต. (ส่วนราชการหลัก/จำเป็น)			เดิมกำหนดไว้
อ.....	กองคลัง	กองคลัง (ส่วนราชการหลัก/จำเป็น)			เดิมกำหนดไว้
ประเภทสามัญ	กองช่าง	กองช่าง (ส่วนราชการหลัก/จำเป็น)			เดิมกำหนดไว้
	หน่วยตรวจสอบภายใน	หน่วยตรวจสอบภายใน (เดิม) (ส่วนราชการหลัก) (เดิมมีตำแหน่ง นวค.ตรวจสอบภายใน)			เดิมกำหนดไว้
		ฝ่ายบริหารงานสาธารณสุข (ชื่อฝ่ายในกองสาธารณสุขและสิ่งแวดล้อม) ตั้งฝ่ายสังกัดไว้ที่สำนักปลัด อบต.	๑.หัวหน้าฝ่ายบริหารงานสาธารณสุข (บท.สาธารณสุขและสิ่งแวดล้อม) ระดับต้น เลขที่ (ระบุ)		เดิมไม่ได้กำหนดไว้ ขอกำหนดฝ่ายใหม่
			๒.ระบุตำแหน่งสายงานปฏิบัติงานไม่น้อยกว่า ๒ อัตรา โดยต้องมีประเภทวิชาการ ไม่น้อยกว่า ๑ อัตรา (ระบุตำแหน่ง เลขที่ตำแหน่ง ตามที่กำหนด)		เดิมไม่ได้กำหนดไว้

ขอรับรองว่าถูกต้อง

(.....)

หัวหน้าสำนักปลัด อบต.

ร่าง

ประกาศองค์การบริหารส่วนตำบล.....

อำเภอ.....จังหวัดอุดรธานี

เรื่อง ประกาศการกำหนดโครงสร้างการแบ่งส่วนราชการขององค์การบริหารส่วนตำบล.....

.....

ด้วยคณะกรรมการพนักงานส่วนตำบลจังหวัดอุดรธานี ได้มีประกาศ ก.อบต.จังหวัดอุดรธานี เรื่อง หลักเกณฑ์ทั่วไปเกี่ยวกับโครงสร้างการแบ่งส่วนราชการ วิธีการบริหารและการปฏิบัติงานของพนักงานส่วนตำบล และกิจการอันเกี่ยวกับการบริหารงานบุคคลในองค์การบริหารส่วนตำบล (ฉบับที่ ๒) พ.ศ. ๒๕๖๓ และ ประกาศ ก.อบต.จังหวัดอุดรธานี เรื่อง กำหนดกอง สำนัก หรือส่วนราชการที่เรียกชื่ออย่างอื่นขององค์การบริหารส่วนตำบล พ.ศ. ๒๕๖๓

ฉะนั้น อาศัยความตามข้อ ๘ แห่งประกาศ ก.อบต.จังหวัดอุดรธานี เรื่อง หลักเกณฑ์ทั่วไปเกี่ยวกับ โครงสร้างการแบ่งส่วนราชการ วิธีการบริหารและการปฏิบัติงานของพนักงานส่วนตำบล และกิจการอันเกี่ยวกับการ บริหารงานบุคคลในองค์การบริหารส่วนตำบล (ฉบับที่ ๒) พ.ศ. ๒๕๖๓ ข้อ ๘ แห่งประกาศ ก.อบต.จังหวัดอุดรธานี เรื่อง กำหนดกอง สำนัก หรือส่วนราชการที่เรียกชื่ออย่างอื่นขององค์การบริหารส่วนตำบล พ.ศ. ๒๕๖๓ ประกอบ มติคณะกรรมการพนักงานส่วนตำบลจังหวัดอุดรธานี ในการประชุมครั้งที่/๒๕๖๔ เมื่อวันที่ จึงประกาศกำหนดโครงสร้างการแบ่งส่วนราชการขององค์การบริหารส่วนตำบล ประเภทสามัญ และได้จัดทำการกำหนดโครงสร้างการแบ่งส่วนราชการแนบท้ายประกาศนี้ พร้อมภารกิจอำนาจหน้าที่ความรับผิดชอบเป็นไปตามเงื่อนไขที่ประกาศหลักเกณฑ์กำหนดแล้ว

ประกาศ ณ วันที่ เดือน กุมภาพันธ์ พ.ศ. ๒๕๖๔

(.....)

นายกองค์การบริหารส่วนตำบล.....

แนวทางปฏิบัติตามประกาศ ก.อบต.จังหวัดอุดรธานี เรื่อง หลักเกณฑ์ทั่วไปเกี่ยวกับโครงสร้างการแบ่งส่วนราชการ
วิธีการบริหารและการปฏิบัติงานของพนักงานส่วนตำบล และกิจการอันเกี่ยวกับการบริหารงานบุคคล

ในองค์การบริหารส่วนตำบล (ฉบับที่ ๒) พ.ศ. ๒๕๖๓ ลงวันที่ ๑๗ ธันวาคม ๒๕๖๔
(แนบท้ายหนังสือสำนักงาน ก.อบต. ที่ มท ๐๘๐๙.๒/ว ๑๔๓ ลงวันที่ ๓๐ ตุลาคม ๒๕๖๓)

ตามประกาศคณะกรรมการกลางพนักงานส่วนตำบล เรื่อง มาตรฐานทั่วไปเกี่ยวกับโครงสร้าง
การแบ่งส่วนราชการ วิธีการบริหารและการปฏิบัติงานของพนักงานส่วนตำบล และกิจการอันเกี่ยวกับการบริหารงานบุคคล
ในองค์การบริหารส่วนตำบล (ฉบับที่ ๒) พ.ศ. ๒๕๖๓ ลงวันที่ ๑๙ สิงหาคม พ.ศ. ๒๕๖๓
และประกาศคณะกรรมการกลางพนักงานส่วนตำบล เรื่อง กำหนดกอง สำนัก หรือส่วนราชการที่เรียกชื่อ
อย่างอื่นขององค์การบริหารส่วนตำบล พ.ศ. ๒๕๖๓ ลงวันที่ ๑๙ สิงหาคม พ.ศ. ๒๕๖๓ สำนักงาน ก.อบต.
จึงกำหนดแนวทางปฏิบัติ ดังนี้

๑. ให้องค์การบริหารส่วนตำบลประกาศกำหนดกอง สำนัก หรือส่วนราชการที่เรียกชื่อ
อย่างอื่นที่เป็นส่วนราชการที่มีความจำเป็นในการบริหารราชการขององค์การบริหารส่วนตำบลตามประกาศ
คณะกรรมการกลางพนักงานส่วนตำบล เรื่อง มาตรฐานทั่วไปเกี่ยวกับโครงสร้างการแบ่งส่วนราชการ
วิธีการบริหารและการปฏิบัติงานของพนักงานส่วนตำบล และกิจการอันเกี่ยวกับการบริหารงานบุคคล
ในองค์การบริหารส่วนตำบล (ฉบับที่ ๒) พ.ศ. ๒๕๖๓ ลงวันที่ ๑๙ สิงหาคม พ.ศ. ๒๕๖๓ ประกอบด้วย
สำนักปลัดองค์การบริหารส่วนตำบล สำนัก/กองคลัง สำนัก/กองช่าง สำนัก/กองสาธารณสุขและสิ่งแวดล้อม
สำนัก/กองยุทธศาสตร์และงบประมาณ สำนัก/กองการศึกษา ศาสนาและวัฒนธรรม สำนัก/กองการเจ้าหน้าที่
และหน่วยตรวจสอบภายใน และให้กำหนดอำนาจหน้าที่ความรับผิดชอบของกอง สำนัก หรือส่วนราชการ
ที่เรียกชื่ออย่างอื่นภายในกรอบที่กำหนดตามประกาศคณะกรรมการกลางพนักงานส่วนตำบล
เรื่อง กำหนดกอง สำนัก หรือส่วนราชการที่เรียกชื่ออย่างอื่นขององค์การบริหารส่วนตำบล พ.ศ. ๒๕๖๓
ลงวันที่ ๑๙ สิงหาคม พ.ศ. ๒๕๖๓ โดยให้องค์การบริหารส่วนตำบลดำเนินการ ดังนี้

๑.๑ องค์การบริหารส่วนตำบลประเภทสามัญ ให้กำหนดส่วนราชการหลัก ประกอบด้วย
สำนักปลัดองค์การบริหารส่วนตำบล สำนัก/กองคลัง สำนัก/กองช่าง และหน่วยตรวจสอบภายใน
กรณีส่วนราชการหลักอื่น หากยังไม่มีความพร้อมให้กำหนดเป็นงาน หรือฝ่าย หรือกลุ่มงาน

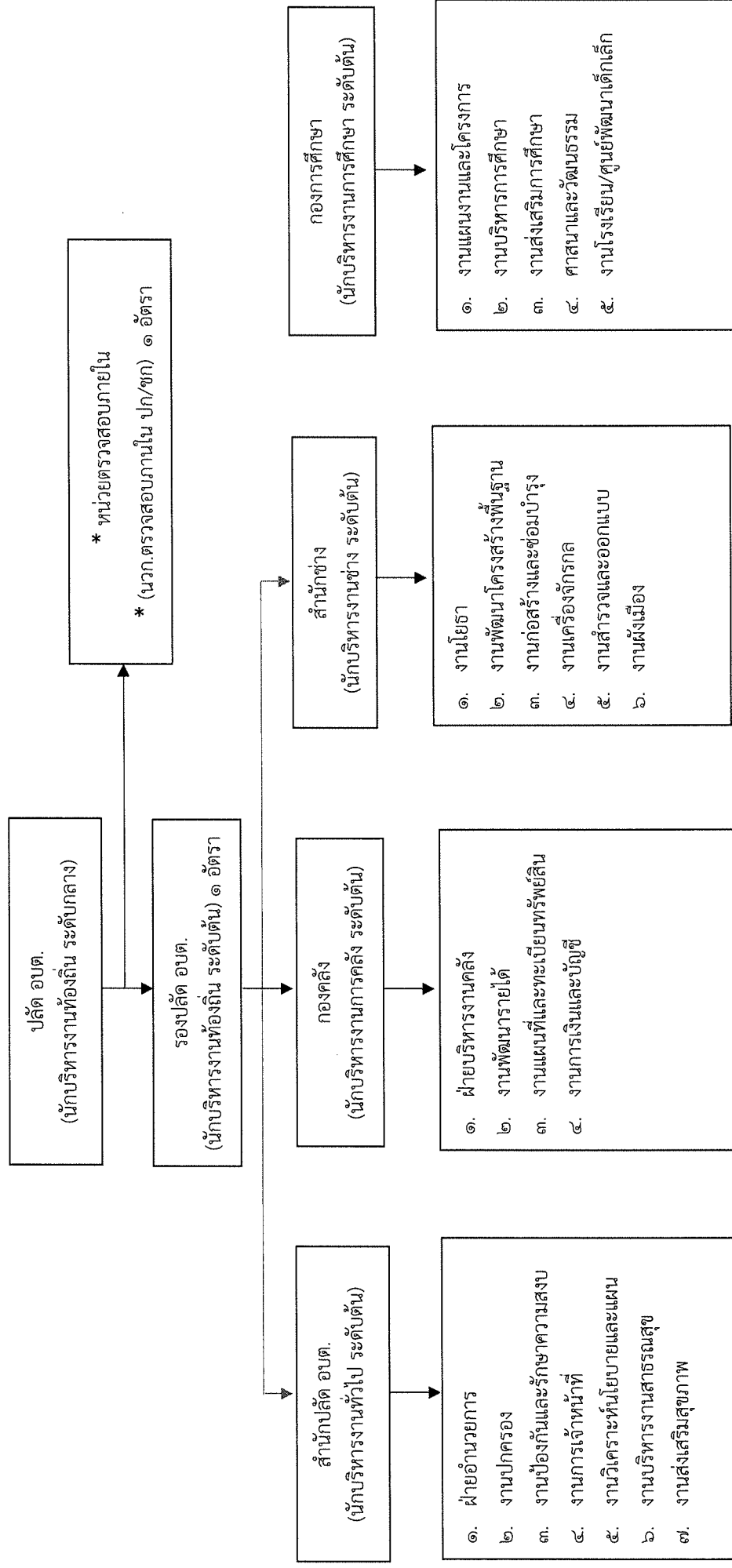
๑.๒ องค์การบริหารส่วนตำบลประเภทสามัญ ระดับสูง และองค์การบริหารส่วนตำบล
ประเภทพิเศษ ให้กำหนดส่วนราชการหลัก ประกอบด้วย สำนักปลัดองค์การบริหารส่วนตำบล สำนัก/กองคลัง
สำนัก/กองช่าง สำนัก/กองสาธารณสุขและสิ่งแวดล้อม สำนัก/กองยุทธศาสตร์และงบประมาณ
สำนัก/กองการศึกษา ศาสนาและวัฒนธรรม สำนัก/กองการเจ้าหน้าที่ และหน่วยตรวจสอบภายใน

เมื่อองค์การบริหารส่วนตำบลดำเนินการให้เป็นไปตามประกาศคณะกรรมการกลางพนักงาน
ส่วนตำบล เรื่อง มาตรฐานทั่วไปเกี่ยวกับโครงสร้างการแบ่งส่วนราชการ วิธีการบริหารและการปฏิบัติงาน
ของพนักงานส่วนตำบล และกิจการอันเกี่ยวกับการบริหารงานบุคคลในองค์การบริหารส่วนตำบล (ฉบับที่ ๒)
พ.ศ. ๒๕๖๓ ลงวันที่ ๑๙ สิงหาคม พ.ศ. ๒๕๖๓ และประกาศคณะกรรมการกลางพนักงานส่วนตำบล เรื่อง กำหนด
กอง สำนัก หรือส่วนราชการที่เรียกชื่ออย่างอื่นขององค์การบริหารส่วนตำบล พ.ศ. ๒๕๖๓ ลงวันที่
๑๙ สิงหาคม พ.ศ. ๒๕๖๓ และแนวทางปฏิบัติตามประกาศคณะกรรมการกลางพนักงานส่วนตำบล เรื่อง มาตรฐาน
ทั่วไปเกี่ยวกับโครงสร้างการแบ่งส่วนราชการ วิธีการบริหารและการปฏิบัติงานของพนักงานส่วนตำบล และกิจการอัน
เกี่ยวกับการบริหารงานบุคคลในองค์การบริหารส่วนตำบล (ฉบับที่ ๒) พ.ศ. ๒๕๖๓ ลงวันที่ ๑๙ สิงหาคม พ.ศ. ๒๕๖๓
เมื่อได้รับความเห็นชอบจาก ก.อบต.จังหวัดแล้ว ถือว่าเป็นการปรับปรุงแผนอัตรากำลัง ๓ ปี โดยองค์การบริหาร
ส่วนตำบลต้องประกาศการปรับปรุงแผนอัตรากำลัง ๓ ปี ไปในคราวเดียวกันด้วย และประกาศโครงสร้าง
ส่วนราชการและอำนาจหน้าที่ของส่วนราชการดังกล่าวต่อไป

แผนภูมิโครงสร้างการแบ่งส่วนราชการแบบท่ายประกาศองค์การบริหารส่วนตำบล.....อำเภอ.....จังหวัดอุดรธานี

ลงวันที่..... กุมภาพันธ์ พ.ศ. ๒๕๖๔

กรอบโครงสร้างส่วนราชการขององค์การบริหารส่วนตำบล



หมายเหตุ * กำหนดเพิ่มเติม

๒. การกำหนดส่วนราชการในองค์การบริหารส่วนตำบลประเภทสามัญ ให้กำหนด ส่วนราชการเป็นสำนัก/กอง ระดับต้น หรือระดับกลาง โดยให้เป็นไปตามประกาศคณะกรรมการกลาง พนักงานส่วนตำบล เรื่อง มาตรฐานทั่วไปเกี่ยวกับโครงสร้างการแบ่งส่วนราชการ วิธีการบริหารและการปฏิบัติงานของพนักงานส่วนตำบล และกิจการอันเกี่ยวกับการบริหารงานบุคคลในองค์การบริหาร ส่วนตำบล (ฉบับที่ ๒) พ.ศ. ๒๕๖๓ ลงวันที่ ๑๙ สิงหาคม พ.ศ. ๒๕๖๓ และประกาศคณะกรรมการกลาง พนักงานส่วนตำบล เรื่อง กำหนดกอง สำนัก หรือส่วนราชการที่เรียกชื่ออย่างอื่นขององค์การบริหาร ส่วนตำบล พ.ศ. ๒๕๖๓ ลงวันที่ ๑๙ สิงหาคม พ.ศ. ๒๕๖๓ โดยการกำหนดสำนัก/กอง ให้กำหนดตำแหน่ง ประเภทอำนาจการท้องถิ่น เป็นหัวหน้าส่วนราชการ สำหรับส่วนราชการที่เป็นสำนัก/กอง ระดับต้น ให้กำหนด ตำแหน่งพนักงานส่วนตำบลในสายงานผู้ปฏิบัติไม่น้อยกว่า จำนวน ๓ อัตรา โดยให้มีตำแหน่งประเภทวิชาการ อย่างน้อย จำนวน ๑ อัตรา กรณีจะกำหนดฝ่าย/กลุ่มงาน ในองค์การบริหารส่วนตำบลประเภทสามัญให้สามารถ กำหนดฝ่าย/กลุ่มงาน ได้ ไม่เกินจำนวน ๒ ฝ่าย/กลุ่มงาน หรือ ๑ ฝ่าย ๑ กลุ่มงาน สำหรับการกำหนดฝ่าย ให้กำหนดตำแหน่งประเภทอำนาจการท้องถิ่นเป็นหัวหน้าฝ่าย (นักบริหารงาน... ระดับต้น) กรณีจะกำหนดเป็น กลุ่มงานจะต้องมีผู้ดำรงตำแหน่งประเภทวิชาการ ระดับชำนาญการพิเศษขึ้นไปเป็นหัวหน้ากลุ่มงาน โดยตำแหน่งประเภทวิชาการที่จะกำหนดเป็นหัวหน้ากลุ่มงานนั้นต้องเป็นตำแหน่งที่สอดคล้องกับภารกิจของกลุ่ม งานนั้นด้วย ทั้งนี้ ฝ่าย/กลุ่มงาน ให้กำหนดตำแหน่งสายงานผู้ปฏิบัติไม่น้อยกว่า จำนวน ๒ อัตรา โดยให้มีตำแหน่ง ประเภทวิชาการอย่างน้อยจำนวน ๑ อัตรา

๓. การกำหนดส่วนราชการภายในองค์การบริหารส่วนตำบลประเภทสามัญ ระดับสูง ให้กำหนดส่วนราชการเป็นสำนัก/กอง ระดับกลาง ให้กำหนดตำแหน่งประเภทอำนาจการท้องถิ่นเป็นหัวหน้า ส่วนราชการ โดยให้กำหนดส่วนราชการภายในให้มีฝ่ายหรือกลุ่มงานได้ตามความเหมาะสม แต่ไม่น้อยกว่า จำนวน ๒ ฝ่าย/กลุ่มงาน การกำหนดตำแหน่งหัวหน้าฝ่าย หรือหัวหน้ากลุ่มงาน และตำแหน่งของพนักงาน ส่วนตำบลในฝ่าย/กลุ่มงาน ให้เป็นไปตามข้อ ๒

๔. การกำหนดส่วนราชการหลักในครั้งแรก ให้ดำเนินการเป็นไปตามประกาศคณะกรรมการ กลางพนักงานส่วนตำบล เรื่อง มาตรฐานทั่วไปเกี่ยวกับโครงสร้างการแบ่งส่วนราชการ วิธีการบริหารและการ ปฏิบัติงานของพนักงานส่วนตำบล และกิจการอันเกี่ยวกับการบริหารงานบุคคลในองค์การบริหาร ส่วนตำบล (ฉบับที่ ๒) พ.ศ. ๒๕๖๓ ลงวันที่ ๑๙ สิงหาคม พ.ศ. ๒๕๖๓ และประกาศคณะกรรมการกลาง พนักงานส่วนตำบล เรื่อง กำหนดกอง สำนัก หรือส่วนราชการที่เรียกชื่ออย่างอื่นขององค์การบริหารส่วนตำบล พ.ศ. ๒๕๖๓ ลงวันที่ ๑๙ สิงหาคม พ.ศ. ๒๕๖๓ โดยความเห็นชอบของ กอบต.จังหวัด และมีต้องประเมินตัวชี้วัด ทั้งนี้ อาจใช้วิธีการกำหนดตำแหน่งเพิ่มใหม่หรือการปรับเปลี่ยนตำแหน่ง โดยองค์การบริหารส่วนตำบล สามารถกำหนดตำแหน่งพนักงานจ้างให้สอดคล้องกับภารกิจได้ตามความเหมาะสม สำหรับตำแหน่งพนักงาน จ้างที่อยู่ในส่วนราชการเดิม หากมีการตัดโอนภารกิจไปสังกัดส่วนราชการใหม่ ให้สามารถตัดโอนตำแหน่ง พนักงานจ้างที่รับผิดชอบภารกิจนั้นไปสังกัดส่วนราชการใหม่ด้วย

ทั้งนี้ เมื่อองค์การบริหารส่วนตำบลได้ดำเนินการตามประกาศนี้แล้ว ภายหลังจากประสงค์ จะกำหนดส่วนราชการ หรือฝ่าย หรือกลุ่มงานขึ้นใหม่ จะต้องดำเนินการประเมินตัวชี้วัด ค่างานต่าง ๆ ให้เป็นไปตามประกาศคณะกรรมการกลางพนักงานส่วนตำบล เรื่อง มาตรฐานทั่วไปเกี่ยวกับโครงสร้าง ส่วนราชการและระดับตำแหน่งขององค์การบริหารส่วนตำบล พ.ศ. ๒๕๕๘ ลงวันที่ ๒๘ ธันวาคม พ.ศ. ๒๕๕๘ แก้ไขเพิ่มเติมถึง (ฉบับที่ ๒) พ.ศ. ๒๕๖๒ ลงวันที่ ๑๗ ธันวาคม พ.ศ. ๒๕๖๒ และแนวทางปฏิบัติตามประกาศศ ดิงกล่าวต่อไป

๕. ให้องค์การบริหารส่วนตำบลทุกแห่งกำหนดหน่วยตรวจสอบภายในและกำหนดตำแหน่งนักวิชาการตรวจสอบภายในอย่างน้อย จำนวน ๑ อัตรา โดยมีต้องประเมินปริมาณงาน หน้าที่ ความรับผิดชอบหรือตัวชี้วัดและเสนอให้ ก.อบต.จังหวัด พิจารณาให้ความเห็นชอบ

๖. ให้องค์การบริหารส่วนตำบลที่ประกาศกำหนดชื่อส่วนราชการ ชื่อส่วน หรือชื่อฝ่าย ไม่สอดคล้องกับชื่อส่วนราชการ ชื่อส่วน หรือชื่อฝ่าย/กลุ่มงาน ตามบัญชีโครงสร้างส่วนราชการและอำนาจหน้าที่ขององค์การบริหารส่วนตำบล แบบท้ายประกาศคณะกรรมการกลางพนักงานส่วนตำบล เรื่อง กำหนด กง สำนักร หรือส่วนราชการที่เรียกชื่ออย่างอื่นขององค์การบริหารส่วนตำบล พ.ศ. ๒๕๖๓ ลงวันที่ ๑๙ สิงหาคม พ.ศ. ๒๕๖๓ ให้องค์การบริหารส่วนตำบลเสนอเรื่องขอเปลี่ยนชื่อส่วนราชการ ชื่อส่วน หรือชื่อฝ่าย/กลุ่มงาน ให้สอดคล้องกับชื่อตามบัญชีโครงสร้างส่วนราชการและอำนาจหน้าที่ขององค์การบริหารส่วนตำบลดังกล่าว โดยความเห็นชอบของ ก.อบต.จังหวัด

กรณีองค์การบริหารส่วนตำบลมีความประสงค์กำหนดชื่อส่วนราชการ ชื่อส่วน หรือชื่อฝ่าย นอกเหนือจากชื่อตามบัญชีโครงสร้างส่วนราชการและอำนาจหน้าที่ขององค์การบริหารส่วนตำบล แบบท้าย ประกาศคณะกรรมการกลางพนักงานส่วนตำบล เรื่อง กำหนด กง สำนักร หรือส่วนราชการที่เรียกชื่ออย่างอื่นขององค์การบริหารส่วนตำบล พ.ศ. ๒๕๖๓ ลงวันที่ ๑๙ สิงหาคม พ.ศ. ๒๕๖๓ ต้องได้รับความเห็นชอบจาก คณะกรรมการกลางพนักงานส่วนตำบล (ก.อบต.) ก่อน

๗. ให้องค์การบริหารส่วนตำบลที่มีการกำหนดส่วนราชการอื่นไว้ก่อนและไม่ใช้ส่วนราชการหลัก ตามประกาศคณะกรรมการกลางพนักงานส่วนตำบล เรื่อง มาตรฐานทั่วไปเกี่ยวกับโครงสร้างการแบ่ง ส่วนราชการวิธีการบริหารและการปฏิบัติงานของพนักงานส่วนตำบล และกิจการอื่นเกี่ยวกับการบริหารงาน บุคคลในองค์การบริหารส่วนตำบล (ฉบับที่ ๒) พ.ศ. ๒๕๖๓ ลงวันที่ ๑๙ สิงหาคม พ.ศ. ๒๕๖๓ และประกาศ คณะกรรมการกลางพนักงานส่วนตำบล เรื่อง กำหนด กง สำนักร หรือส่วนราชการที่เรียกชื่ออย่างอื่นขององค์การบริหารส่วนตำบล พ.ศ. ๒๕๖๓ ลงวันที่ ๑๙ สิงหาคม พ.ศ. ๒๕๖๓ นี้ ให้ยังคงกำหนดไว้ต่อไปได้ กรณีชื่อส่วนราชการ ชื่อฝ่าย/กลุ่มงาน หรือชื่องาน ไม่สอดคล้องตามบัญชีโครงสร้างส่วนราชการและอำนาจ หน้าที่ขององค์การบริหารส่วนตำบล แบบท้ายประกาศคณะกรรมการกลางพนักงานส่วนตำบล เรื่อง กำหนด กง สำนักร หรือส่วนราชการที่เรียกชื่ออย่างอื่นขององค์การบริหารส่วนตำบล พ.ศ. ๒๕๖๓ ลงวันที่ ๑๙ สิงหาคม พ.ศ. ๒๕๖๓ ให้องค์การบริหารส่วนตำบลเสนอเรื่องขอเปลี่ยนชื่อส่วนราชการ ชื่อส่วน หรือ ชื่อฝ่าย/กลุ่มงาน ให้สอดคล้องกับชื่อตามบัญชีโครงสร้างส่วนราชการและอำนาจหน้าที่ขององค์การบริหาร ส่วนตำบลดังกล่าว โดยความเห็นชอบของ ก.อบต.จังหวัด

ทั้งนี้ การกำหนดตำแหน่งต่าง ๆ หากจำนวนอัตรากำลังไม่สอดคล้องตามนี้ หากไม่ส่งผล กระทบต่อภาระค่าใช้จ่ายด้านการบริหารงานบุคคลให้พิจารณากำหนดตำแหน่ง ครอบอัตรากำลังให้เป็นไป ตามแนวทางปฏิบัติ

๘. หากให้องค์การบริหารส่วนตำบลประสงค์จะกำหนดส่วนราชการที่อาจจัดตั้งได้ ต้องกำหนด ส่วนราชการหลักให้ครบถ้วนก่อน กรณีมีความจำเป็นให้กำหนดเป็นงาน หรือฝ่าย หรือกลุ่มงาน เพื่อดำเนินการ เกี่ยวกับภารกิจ อำนาจหน้าที่นั้น

๙. การสรรหาผู้ดำรงตำแหน่งสายงานผู้บริหาร

๙.๑ การกำหนดส่วนราชการหรือฝ่าย/กลุ่มงานขึ้นใหม่ตามข้อ ๒ ถือเป็นตำแหน่งว่างใหม่ให้องค์การบริหารส่วนตำบลดำเนินการสรรหาเองภายในระยะเวลา ๖๐ วัน หรือรายงานให้ ก.อบต. ดำเนินการสรรหา หากพ้นระยะเวลา ๖๐ วันนับตั้งแต่ประกาศโครงสร้างส่วนราชการหรือกำหนดตำแหน่งใหม่ แล้วต้องปฏิบัติตามประกาศคณะกรรมการกลางพนักงานส่วนตำบล เรื่อง ประกาศมาตรฐานทั่วไปเกี่ยวกับการสอบคัดเลือกและการคัดเลือกพนักงานส่วนตำบลให้ดำรงตำแหน่งสายงานผู้บริหาร พ.ศ. ๒๕๖๐ ลงวันที่ ๒๗ กรกฎาคม พ.ศ. ๒๕๖๐ แก้ไขเพิ่มเติมถึง (ฉบับที่ ๓) พ.ศ. ๒๕๖๑ ลงวันที่ ๑๙ พฤศจิกายน พ.ศ. ๒๕๖๑

๙.๒ กรณีองค์การบริหารส่วนตำบลดำเนินการปรับปรุงตำแหน่งสายงานผู้บริหาร (ประเภทอำนวยการท้องถิ่น และประเภทบริหารท้องถิ่น) ให้มีระดับสูงขึ้นในครั้งแรก เมื่อประกาศปรับปรุงแผนอัตรากำลัง ๓ ปีแล้ว ให้องค์การบริหารส่วนตำบลดำเนินการสรรหาด้วยวิธีการคัดเลือกเพื่อเลื่อนและแต่งตั้งให้ดำรงตำแหน่งในระดับที่สูงขึ้น เมื่อได้รายงานให้คณะกรรมการพนักงานส่วนตำบล (ก.อบต.จังหวัด) แล้ว กรณีหน่วยดำเนินการคัดเลือกยังเป็นอำนาจของ ก.อบต. ให้รายงานผ่าน ก.อบต.จังหวัด เพื่อรายงานให้ ก.อบต. ดำเนินการสรรหาต่อไป ซึ่งผู้มีสิทธิสมัครเข้ารับการสรรหาต้องเป็นพนักงานส่วนตำบลเท่านั้น องค์การบริหารส่วนตำบลไม่สามารถโอนหรือรับโอนได้

เมื่อองค์การบริหารส่วนตำบลมีการปรับปรุงตำแหน่งสายงานผู้บริหารให้มีระดับสูงขึ้น โดยในระหว่างการสรรหาผู้ดำรงตำแหน่งดังกล่าว ให้ผู้ดำรงตำแหน่งเดิมรักษาการในตำแหน่งนั้นไปพลางก่อนมีระยะเวลาไม่เกิน ๑๕๐ วัน ทั้งนี้ ในระหว่างรักษาการในตำแหน่งดังกล่าวให้เบิกจ่ายเงินประจำตำแหน่งในอัตราของตำแหน่งและระดับเดิม หากมีผู้มาดำรงตำแหน่งที่ปรับปรุงดังกล่าวหรือพ้นกำหนดระยะเวลา ๑๕๐ วัน ให้องค์การบริหารส่วนตำบลโดยความเห็นชอบของ ก.อบต.จังหวัด ย้ายผู้นั้นไปดำรงตำแหน่งที่ผู้นั้นมีคุณสมบัติตรงตามคุณสมบัติเฉพาะสำหรับตำแหน่ง หากไม่มีตำแหน่งว่างก็ให้กำหนดตำแหน่งในสายงานและระดับเดิมรองรับเป็นการเฉพาะรายเป็นการชั่วคราว เมื่อผู้ดำรงตำแหน่งพ้นจากตำแหน่งให้องค์การบริหารส่วนตำบลยุบเลิกตำแหน่งนั้น ทั้งนี้ ให้มอบหมายงานให้ผู้นั้นปฏิบัติตามความเหมาะสมต่อไป

๙.๓ กรณีองค์การบริหารส่วนตำบลดำเนินการสรรหาผู้ดำรงตำแหน่งสายงานผู้บริหารที่ปรับปรุงให้มีระดับสูงขึ้นในครั้งแรก ตามข้อ ๙.๒ แล้ว เมื่อได้ผู้ดำรงตำแหน่งแล้วต่อมาตำแหน่งว่างลงให้องค์การบริหารส่วนตำบลดำเนินการสรรหาด้วยวิธีการใดวิธีการหนึ่งที่เหมาะสมภายใต้ประกาศมาตรฐานทั่วไปเกี่ยวกับการคัดเลือกพนักงานส่วนตำบล ที่ ก.อบต. กำหนด ต่อไปได้

๑๐. กรณีองค์การบริหารส่วนตำบลได้แจ้งตำแหน่งสายงานผู้บริหารที่ว่างให้ ก.อบต. จังหวัด เพื่อรายงาน ก.อบต. ดำเนินการสรรหา ตามประกาศ ก.อบต. เรื่อง มาตรฐานทั่วไปเกี่ยวกับการสอบคัดเลือกและการคัดเลือกพนักงานส่วนตำบลให้ดำรงตำแหน่งสายงานผู้บริหาร พ.ศ. ๒๕๖๐ และที่แก้ไขเพิ่มเติม ให้สงวนตำแหน่งไว้เพื่อแต่งตั้งจากบัญชีการสรรหาของ ก.อบต. กรณีชื่อส่วนราชการหรือชื่อฝ่ายไม่เป็นไปตามโครงสร้างส่วนราชการใหม่ต่อมประกาศคณะกรรมการกลางพนักงานส่วนตำบล เรื่อง กำหนดกอง สำนักงานหรือส่วนราชการที่เรียกชื่ออย่างอื่นขององค์การบริหารส่วนตำบล พ.ศ. ๒๕๖๓ ลงวันที่ ๑๙ สิงหาคม พ.ศ. ๒๕๖๓ เมื่อ ก.อบต.จังหวัด มีมติเห็นชอบในการเปลี่ยนชื่อส่วนราชการ ชื่อส่วน หรือชื่อฝ่าย ตามแนวทางปฏิบัติข้อ ๖ ภายหลังจากดำเนินการแล้วให้องค์การบริหารส่วนตำบลแจ้งการเปลี่ยนชื่อดังกล่าวให้ ก.อบต. จังหวัด เพื่อรายงาน ก.อบต. ดำเนินการต่อไป

๑๑. เมื่อองค์การบริหารส่วนตำบลได้ขอความเห็นชอบต่อ ก.อบต.จังหวัด ดำเนินการให้เป็นไปตามประกาศคณะกรรมการกลางพนักงานส่วนตำบล เรื่อง มาตรฐานทั่วไปเกี่ยวกับโครงสร้างการแบ่งส่วนราชการ วิธีการบริหารและการปฏิบัติงานของพนักงานส่วนตำบล และกิจการอื่นเกี่ยวกับการบริหารงานบุคคลในองค์การบริหารส่วนตำบล (ฉบับที่ ๒) พ.ศ. ๒๕๖๓ ลงวันที่ ๑๙ สิงหาคม พ.ศ. ๒๕๖๓ และประกาศคณะกรรมการกลางพนักงานส่วนตำบล เรื่อง กำหนดกอง สำนัก หรือส่วนราชการที่เรียกชื่ออย่างอื่นขององค์การบริหารส่วนตำบล พ.ศ. ๒๕๖๓ ลงวันที่ ๑๙ สิงหาคม พ.ศ. ๒๕๖๓ และแนวทางปฏิบัตินี้แล้ว ถือว่าเป็นการปรับปรุงแผนอัตรากำลัง ๓ ปี โดยให้องค์การบริหารส่วนตำบลประกาศการปรับปรุงแผนอัตรากำลัง ๓ ปี และประกาศโครงสร้างส่วนราชการและอำนาจหน้าที่ของส่วนราชการดังกล่าวต่อไป

การกำหนดอำนาจหน้าที่ความรับผิดชอบเกี่ยวกับงานในส่วนราชการต่างๆ ที่แตกต่างจากที่กำหนดท้ายประกาศนี้ ให้สามารถกำหนดและวิเคราะห์ภารกิจหน้าที่ความรับผิดชอบให้สอดคล้องกับส่วนราชการนั้นได้ โดยได้รับความเห็นชอบจาก ก.อบต.จังหวัด

๑๒. สำหรับส่วนราชการใดจะกำหนดให้มีกลุ่มงานแทนส่วนราชการระดับฝ่าย จะต้องมีการพิจารณาในตำแหน่งประเภทวิชาการ ระดับชำนาญการพิเศษขึ้นไปเป็นหัวหน้ากลุ่มงาน โดยตำแหน่งประเภทวิชาการที่จะกำหนดเป็นหัวหน้ากลุ่มงานนั้นต้องเป็นตำแหน่งที่สอดคล้องกับภารกิจของกลุ่มงานนั้นด้วย เช่น กองการเจ้าหน้าที่ กลุ่มงานต่างๆ ให้กำหนดและแต่งตั้งนักทรัพยากรบุคคลชำนาญการพิเศษเป็นหัวหน้ากลุ่มงาน หรือกรณีสำนักปลัดองค์การบริหารส่วนตำบล กลุ่มงานป้องกันและบรรเทาสาธารณภัยให้กำหนดและแต่งตั้งนักป้องกันและบรรเทาสาธารณภัยชำนาญการพิเศษเป็นหัวหน้ากลุ่มงาน หรือกลุ่มงานอำนวยการให้กำหนดและแต่งตั้งนักจัดการงานทั่วไปชำนาญการพิเศษเป็นหัวหน้ากลุ่มงาน เป็นต้น ทั้งนี้ การกำหนดหรือยุบเลิกตำแหน่งที่เป็นส่วนราชการระดับฝ่ายหรือกลุ่มงาน ต้องได้รับความเห็นชอบจาก ก.อบต.จังหวัด

๑๓. ให้ยกเลิกเอกสารหมายเลข ๓ ข้อเสนอการกำหนดเลขที่ตำแหน่งของสายงานต่าง ๆ ในองค์กรปกครองส่วนท้องถิ่น เลขหลักที่ ๔ - ๕ หมายถึง รหัสสำนัก/กอง แสดงรหัสส่วนราชการในองค์กรปกครองส่วนท้องถิ่น ตามหนังสือสำนักงาน ก.จ. ก.ท. และ ก.อบต. ด่วนที่สุดที่ มท ๐๘๐๔.๕/ว ๕๒ ลงวันที่ ๑๓ พฤศจิกายน ๒๕๕๘ เรื่อง การจัดตำแหน่งข้าราชการส่วนท้องถิ่นเข้าสู่ประเภทตำแหน่ง (ระบบแบ่ง) และให้ใช้ข้อเสนอการกำหนดเลขที่ตำแหน่งของสายงานต่าง ๆ ในองค์กรปกครองส่วนท้องถิ่น แนบท้ายหนังสือฉบับนี้แทน

บัญชีแสดงจัดคนลงสู่ตำแหน่งและการกำหนดเลขที่ตำแหน่งในส่วนราชการ

สำนักปลัด

ที่	ชื่อ-สกุล (ระบุชื่อ - สกุล)	คุณวุฒิ การศึกษา	กรอบอัตรากำลังตามโครงสร้างส่วนราชการเดิม			กรอบอัตรากำลังตามโครงสร้างส่วนราชการใหม่			ระดับ
			เลขที่ตำแหน่ง	ตำแหน่ง	ระดับ	เลขที่ตำแหน่ง	ตำแหน่ง	ระดับ	
๑	(ระบุชื่อ - สกุล)		๗๓-๓-๐๐-๑๑๐๑-๐๐๑	ปลัด อปต. (นักบริหารงานท้องถิ่น)	กลาง	๗๓-๓-๐๐-๑๑๐๑-๐๐๑	ปลัด อปต. (นักบริหารงานท้องถิ่น)	กลาง	
๒			๗๓-๓-๐๐-๑๑๐๑-๐๐๒	รองปลัด อปต. (นักบริหารงานท้องถิ่น)	ต้น	๗๓-๓-๐๐-๑๑๐๑-๐๐๒	รองปลัด อปต. (นักบริหารงานท้องถิ่น) * นักวิชาการตรวจสอบภายใน	ต้น ป.ก./ช.ก.	
๓						๗๓-๓-๐๒-๓๒๐๕-๐๐๑			
๔	สำนักปลัด อปต. (ระบุชื่อ - สกุล)		๗๓-๓-๐๑-๒๑๐๑-๐๐๑	หัวหน้าสำนักปลัด อปต. (นักบริหารงานทั่วไป)	ต้น	๗๓-๓-๐๑-๒๑๐๑-๐๐๑	หัวหน้าสำนักปลัด อปต. (นักบริหารงานทั่วไป)	ต้น	
๕			๗๓-๓-๐๑-๒๑๐๑-๐๐๒	หัวหน้าฝ่ายอำนวยความสะดวก (นักบริหารงานทั่วไป)	ต้น	๗๓-๓-๐๑-๒๑๐๑-๐๐๒	หัวหน้าฝ่ายอำนวยความสะดวก (นักบริหารงานทั่วไป)	ต้น	
๖			๗๓-๓-๐๑-๓๑๐๒-๐๐๑	นักทรัพยากรบุคคล	ช.ก.	๗๓-๓-๐๑-๓๑๐๒-๐๐๑	นักทรัพยากรบุคคล	ช.ก.	
๗			๗๓-๓-๐๑-๓๑๐๓-๐๐๑	นักวิเคราะห์นโยบายฯ	ป.ก.	๗๓-๓-๐๑-๓๑๐๓-๐๐๑	นักวิเคราะห์นโยบายฯ	ป.ก.	
๘			๗๓-๓-๐๑-๓๑๐๕-๐๐๑	นิติกร	ช.พ.	๗๓-๓-๐๑-๓๑๐๕-๐๐๑	นิติกร	ช.พ.	
๙			๗๓-๓-๐๑-๓๑๐๕-๐๐๒	นิติกร	ป.ก./ช.ก.	๗๓-๓-๐๑-๓๑๐๕-๐๐๒	นิติกร	ป.ก./ช.ก.	
๑๐	ลูกจ้างประจำ		-	พนักงานขับเครื่องจักรกล ขนาดหนัก	-	-	พนักงานขับเครื่องจักรกล ขนาดหนัก	-	

ที่	ชื่อ-สกุล	คุณวุฒิ การศึกษา	กรอบอัตรากำลังตามโครงสร้างส่วนราชการเดิม			กรอบอัตรากำลังตามโครงสร้างส่วนราชการใหม่		
			เลขที่ตำแหน่ง	ตำแหน่ง	ระดับ	เลขที่ตำแหน่ง	ตำแหน่ง	ระดับ
๑๑	พนักงานจ้าง		-	ผ.น.นักวิเคราะห์ฯ	-	ผ.น.นักวิเคราะห์ฯ	-	
๑๒			-	ผ.น.นิติกร	-	ผ.น.นิติกร	-	
๑๓			-	ผ.น.เจ้าพนักงานป้องกันฯ	-	ผ.น.เจ้าพนักงานป้องกันฯ	-	
๑๔			-	ผ.น.เจ้าพนักงานธุรการ	-	ผ.น.เจ้าพนักงานธุรการ	-	
๑๕			-	ผ.น.เจ้าพนักงานทะเบียน	-	ผ.น.เจ้าพนักงานทะเบียน	-	
๑๖			-	คนงาน	-	คนงาน	-	
	กองคลัง * ฯลฯ							

หมายเหตุ * กำหนดเพิ่มใหม่

รายละเอียดค่าใช้จ่ายประมาณการด้านบุคคล
 ในปีงบประมาณปัจจุบัน
 ตามกรอบแผนอัตรากำลัง ๓ ปี ที่ผ่านความชอบ ก.จังหวัดแล้ว

.....

๑. ที่มีผู้ครองตำแหน่งในปี งบประมาณปัจจุบัน

- ๑. ๑. เงินเดือนข้าราชการส่วนท้องถิ่น
(รวมเงินประจำตำแหน่ง เงินเพิ่มฯลฯ) บาท
- ๑. ๒. ค่าจ้าง ลูกจ้างประจำ บาท
- ๑. ๓. ค่าตอบแทนพนักงานจ้าง บาท

๒. ที่เป็นตำแหน่งว่างในปีงบประมาณปัจจุบัน

- ๒.๑ เงินเดือนข้าราชการส่วนท้องถิ่น
(รวมเงินประจำตำแหน่ง เงินเพิ่มฯลฯ) บาท
- ๒.๒. ค่าจ้าง ลูกจ้างประจำ บาท
- ๒.๓. ค่าตอบแทนพนักงานจ้าง บาท

(หมายเหตุ ยอดรวม ๑ ถึง ๕ ต้องตรวจสอบให้ตรงกับ แบบ คชจ. ๒/๒)

๓. ประโยชน์ตอบแทนอื่นที่ตราในข้อบัญญัติหรือเทศบัญญัติงบประมาณรายจ่ายประจำปีปัจจุบัน
 คิดเป็นบาท

๔. สรุปตามข้อ ๑ ถึง ๓ คิดเป็นรายจ่ายด้านบุคคลในปีงบประมาณปัจจุบัน รวมจำนวน.....บาท.

๕. งบประมาณรายจ่ายประจำปี トラไว้ในข้อบัญญัติ/เทศบัญญัติ ในปีงบประมาณปัจจุบัน
 จำนวนบาท (ใช้สำหรับเป็นตัวหาร)

หมายเหตุ .. ๑. ค่าใช้ประมาณการด้านบุคคลฯ ต้องคิดทั้งหมด ที่มีอยู่ในแผนอัตรากำลัง ๓ ปี ในปีปัจจุบัน ทั้งที่มีผู้ครองตำแหน่ง และที่เป็นตำแหน่งว่าง โดยคิดคำนวณ คุณ ด้วย ๑๒ เดือน ยกเว้น ข้าราชการครู /บุคลากรสนับสนุนการสอน พนักงานจ้าง ที่ได้รับเงินอุดหนุนจาก กรม สด. ไม่ต้องคิดคำนวณ

๒. แบบ คชจ ๒ นี้เป็นประมาณการภาระค่าใช้จ่ายปีปัจจุบัน

ขอรับรองว่าเป็นข้อมูลที่ถูกต้อง

(ลงชื่อ)
 (.....)
 ผู้รับผิดชอบ

(ลงชื่อ)
 (.....)
 ผอ.กองคลัง

(ลงชื่อ)
 (.....)
 ปลัด.....

(ลงชื่อ)
 (.....)
 นายก อปท.

การคิดคำนวณร้อยละ ค่าใช้จ่ายประมาณการด้านบุคคล
ในปีงบประมาณปัจจุบัน
ตามกรอบแผนอัตรากำลัง ๓ ปี ที่ผ่านความชอบ ก.จังหวัดแล้ว
.....

การคิดคำนวณร้อยละ

ค่าใช้จ่ายประมาณการด้านบุคคล สรุปรวมข้อ ๔ แบบ คชจ ๒ X ๑๐๐
หารด้วย งบประมาณรายจ่ายประจำปี ที่ตราในข้อบัญญัติหรือเทศบัญญัติที่สภาท้องถิ่นเห็นชอบฯ

คิดเป็นประมาณการค่าใช้จ่ายบุคคลฯ ในปีงบประมาณปัจจุบัน ร้อยละ

ขอรับรองว่าเป็นข้อมูลที่ถูกต้อง

(ลงชื่อ)
(.....)

ผู้รับผิดชอบ

(ลงชื่อ)
(.....)

ปลัด.....

(ลงชื่อ)
(.....)

ผอ.กองคลัง

(ลงชื่อ)
(.....)

นายก อบท.

ตัวอย่างวิธีคิดค่าใช้จ่ายด้านบุคลากร (๑ ต.ค. ๖๓ ถึง ๓๐ ก.ย. ๖๔)

แบบสรุบลูกจำนวนข้าราชการส่วนท้องถิ่น / ลูกจ้างประจำ/พนักงานจ้าง พร้อมอัตราเงินเดือนค่าจ้างค่าตอบแทน ปัจจุบัน

ส่วนราชการ	ตำแหน่ง	ระดับ	มีผู้ครองตำแหน่ง	ตำแหน่งว่าง	เงินเดือน (ต่อเดือน)	เงินปจต. เงินเพิ่มเติม (ต่อเดือน)	รวม เงินเดือน ค่าจ้าง/ตอบแทน เงิน ปจต. และอื่น ๆ (ต่อเดือน)	รวมเงินเดือน ค่าจ้าง/ตอบแทน /ปจต. ฯลฯ (๑ ต.ค.ถึง ๓๐ ก.ย.) (รวม๑๒ เดือน)
สำนักปลัด	ปลัด..	กลาง	มี		๓๖,๔๕๐	๗,๐๐๐	๔๓,๔๕๐	๕๒๑,๔๐๐
	รองปลัด..	ต้น	มี		๒๙,๖๘๐	๕,๖๐๐	๓๕,๒๘๐	๔๒๓,๓๖๐
	หน.สำนักปลัด	ต้น	มี		๒๓,๐๘๐	๓,๕๐๐	๒๖,๕๘๐	๓๑๘,๙๖๐
	หน.ฝ่าย.....	ต้น		ว่าง	๓๒,๘๐๐	๑,๕๐๐	๓๔,๓๐๐	๔๑๑,๖๐๐
	นักวิเคราะห์นโยบายและแผน	ปก	มี		๒๐,๑๒๐		๒๐,๑๒๐	๒๔๑,๔๔๐
	นักจัดการงานทั่วไป	ปก/ชก		ว่าง	๒๙,๖๑๐		๒๙,๖๑๐	๓๕๕,๓๒๐
	จพง.ธุรการ	ปง.	มี		๑๖,๖๕๐		๑๖,๖๕๐	๑๘๘,๘๐๐
	จพง.ป้องกันและบรรเทาสาธารณภัย	ปง/ชง		ว่าง	๒๔,๘๒๕		๒๔,๘๒๕	๒๙๗,๙๐๐
	คณงานทั่วไป (พจ.ทั่วไป)			๓ อัตรา	๔๕,๐๐๐		๔๕,๐๐๐	๕๔๐,๐๐๐
	พนักงานขับรถยนต์ (พจ.ทักษะ)			๒ อัตรา	๒๒,๕๘๐		๒๒,๕๘๐	๒๗๐,๙๖๐
	ผช.จพง.ธุรการ (พจ.คุณวุฒิ)				๑๑,๕๐๐		๑๑,๕๐๐	๑๓๘,๐๐๐
	ผช. นักวิเคราะห์นโยบายฯ (พจ.คุณวุฒิ)			มี	๑๗,๒๗๐		๑๗,๒๗๐	๒๐๗,๒๔๐
กองคลัง	ผอ.กองคลัง	กลาง	มี		๓๕,๗๖๐	๕,๖๐๐	๔๑,๓๖๐	๔๙๖,๓๒๐
	หน.ฝ่าย.....	ต้น		ว่าง	๓๒,๘๐๐	๑,๕๐๐	๓๔,๓๐๐	๔๑๑,๖๐๐
	นักวิชาการเงินและบัญชี	ชก	มี		๒๘,๕๖๐		๒๘,๕๖๐	๓๔๒,๗๒๐
	นักวิชาการพัสดุ	ปก/ชก		ว่าง	๒๙,๖๑๐		๒๙,๖๑๐	๓๕๕,๓๒๐
	จพง.การเงินและบัญชี	ชง.	มี		๒๔,๗๓๐		๒๔,๗๓๐	๒๙๖,๗๖๐

ส่วนราชการ	ตำแหน่ง	ระดับ	มีผู้ครองตำแหน่ง	ตำแหน่งว่าง	เงินเดือน ค่าจ้าง/ตอบแทน (ต่อเดือน)	เงินปจต.เงินเพิ่มเติมอื่น (ต่อเดือน)	รวมเงินเดือน ค่าจ้าง/ตอบแทน และอื่น ๆ (ต่อเดือน)	รวมเงินเดือน ค่าจ้าง/ตอบแทน /ปจต. ฯลฯ (๑ ต.ค.ถึง ๓๐ ก.ย.) (รวม๑๒ เดือน)
กองการศึกษาฯ	ผ.กองการศึกษา	ต้น		ว่าง	๓๒,๘๐๐	๓,๕๐๐	๓๖,๓๐๐	๔๓๕,๖๐๐
	หน.ฝ่าย.....	ต้น	มี		๒๒,๑๗๐	๑,๕๐๐	๒๓,๖๗๐	๒๘๕,๐๔๐
	นักวิชาการศึกษา	ปก	มี		๑๘,๘๔๐		๑๘,๘๔๐	๒๒๖,๐๘๐
	ครูผู้ดูแลเด็ก		๓ อัตรา		สถ.จัดสรร	สถ.จัดสรร	สถ.จัดสรร	สถ.จัดสรร
	ครู		๒ อัตรา	๑ อัตรา	สถ.จัดสรร	สถ.จัดสรร	สถ.จัดสรร	สถ.จัดสรร
	ฯลฯ							๖,๗๖๓,๔๒๐

หมายเหตุ ๑. ระบุตำแหน่งอัตรากำลังที่มีผู้ครองตำแหน่ง และตำแหน่งว่าง ให้ครบทุกส่วนราชการ

๒. การคิดคำนวณ ตำแหน่งที่มีผู้ครองตำแหน่ง ใช้ฐานเงินเดือน ค่าจ้าง ค่าตอบแทน เงิน ปจต.ตามตำแหน่ง ปัจจุบัน ตาม บัญชี ๕ คูณ ด้วย ๑๒

๓. การคิดคำนวณ ตำแหน่งว่าง ที่มีผู้ครองตำแหน่งและ ที่ว่าง ใช้ฐาน ๘,๐๐๐ บาท คูณด้วย ๑๒

๔. การคิดคำนวณ ตำแหน่งข้าราชการส่วนท้องถิ่นที่ว่างบัญชี ๕ ใช้สูตร ขึ้นตำแหน่งสูงสุด รวมขั้นสูง หารด้วย ๒ แล้ว คูณด้วย ๑๒ (เช่น ขึ้นตำแหน่ง ปก. รวมขั้นสูง ของ ชก. แล้ว หารด้วย ๒ แล้ว คูณด้วย ๑๒)

๕. การคิดคำนวณ พนักงานจ้างภารกิจ คุณวุฒิ ตำแหน่งว่าง ใช้ฐานค่าตอบแทน ตามคุณวุฒิ บรรจุ ที่ ก.กลางกำหนด แล้วคูณด้วย ๑๒

หากเป็นตำแหน่งที่มาตรฐานกำหนดตำแหน่งใช้วุฒิ ปรว.ปวท.และ ปวส. ให้ใช้ฐานวุฒิ ปรว. ที่ ก.กลางกำหนด แล้วคูณด้วย ๑๒

๖. บุคลากรที่ กรม สด. จัดสรรอัตราเงินเดือนค่าจ้างค่าตอบแทนให้ ไม่ต้องนำตัวเลขมาคิดคำนวณ

๗. ขอรณรมสุดท้าย จะเป็นการแสดงให้เห็นว่า ไปปีงบประมาณปัจจุบัน ๑๒ เดือน มีประมาณการค่าใช้จ่ายด้านบุคคล ทั้งที่มีผู้ครองตำแหน่ง และ ตำแหน่งว่าง คิดเป็นจำนวนเงินรวมเท่าใด

และสามารถนำบัญชีนี้ ไปเปรียบเทียบ ภาระค่าใช้จ่ายในการขอกำหนดตำแหน่ง เพิ่มขึ้น ยุบเลิก หรือปรับปรุงตำแหน่งได้

ขอรับรองว่าถูกต้อง

(.....)

(.....)

ผู้รับผิดชอบของงานการเงินเจ้าหน้าที่

ผู้รับผิดชอบของงานการเงินเจ้าหน้าที่